

Záznam

z jednání k akci „R 191 – Větrolamy v k.ú. Lužec nad Cidlinou“, které se konalo 24. 9. 2020 v kanceláři na Obecním úřadě v Lužci nad Cidlinou

Přítomni: viz Prezenční listina

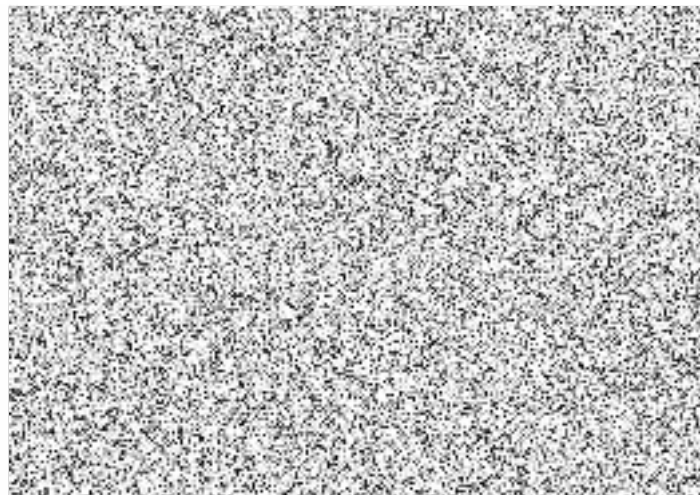
K věci:

Předmětem jednání je posouzení rozpracovanosti projektu výsadby R 191 – Větrolamy v k.ú. Lužec nad Cidlinou. Toto opatření je v rámci KoPÚ navržené jako protierozní opatření schválené v PSZ.

1. **Postup prací:** Realizace větrolamů zatravnění a výsadby se doporučuje provádět v podzimním období (po sklizni), ale je možná po domluvě i realizovat i v jarním období. Pozemky se předají zemědělsky upravené - podmítnuté, provede se zatravnění a oplocení pozemku. Výsadba dřevin se provede do založeného trávníku a jednotlivé sazenice stromů budou připevněny ke kůlům. Keře budou patřeny označujícím kůlem délky 1 m. Všechny dřeviny budou namulčovány borkou.
2. **Způsob výsadby:** Výsadba byla navržena tak, aby z návětrné strany byla vysazena řada keřů (ptačí zob, řešetlák, tušalaj, brslen). Sazenice keřů budou 2 m od sebe. Dále bude následovat řada doplňkových stromů (bříza, javor babyka, jeřáb břek, třešeň ptačí), sazenice 3 m od sebe. Dále řada hlavních stromů (dub zimní, lípa srdčitá, habr obecný). Sazenice stromů 4 m od sebe. Za těmito stromy na závětrné straně zase řada keřů (růže šípková, brslen, svída, ptačí zob). Sazenice stromů budou velké cca 140 cm, sazenice keřů cca 40 cm. Všechny sazenice budou s kořenovým balem. Při výsadbě se důkladně zalijí. Kůly ke stromům budou vysoké nejméně 120 cm.
3. **Oplocení výsadby:** Pro oplocení se použije lesnické drátěné uzlové pletivo pozinkované o výšce 160 cm. Kůly pro oplocení budou nejvíce 3 m od sebe. Pletivo bude připevněno k zemi dřevěným kolíkem. Rohové vzpěry a každý třetí kůl bude mít vzpěry. Kůly budou vysoké 2 m, začpičatělé a v zabudované v zemi 40 cm. Oplocenka bude umístěna 60 cm od hrany pozemku. Umístění bran bylo upřesněno na tomto jednání. Jako vstupní brána se bere pletivo na jedné straně zaháknuté a přivázané ke kůlu.
4. **Únikové koridory pro zvěř:** Jelikož se v TEO 1 a TEO 2 jedná o dlouhé parcely, byly po cca 200 m navrženy únikové koridory pro zvěř široké 10 m, které nebudou oploceny. Stromy se opatří plastovou chráničkou a dřeviny se budou ošetřovat proti okusu. Tyto koridory jsou 10 m široké a v TEO 1 jsou dva a v TEO 2 je jeden. Toto bylo na jednání odsouhlaseno.
5. **Ochranné pásmo v TEO 3:** TEO 3 bude zkrácen z důvodu sjezdu s3 na pole z vedlejší polní cesty VC29 v rámci stavby R189. Přes zatrubněný kanál HOZ bude v celé šíři navržen pozemek pouze zatravněný.
6. Projektant zašle tabulku všech dotčených parcel SPÚ Pobočce Hradec Králové. Na základě tohoto připraví pobočka smlouvu o právu provést stavbu na pozemcích obce. Tato smlouva bude založena v dokladové části PD.
7. Projektant sdělil, že obeslal dotčené orgány a organizace k vyjádření k plánované realizaci výsadby větrolamů. Tato vyjádření se zakládají a budou zapracována do PD, budou součástí dokladové části.

8. Součástí PD zadané SPÚ nebude provádění tříleté následné péče o zeleň. O zeleň po realizaci a protokolárním předání díla obci bude následně ihned pečovat na své náklady její budoucí vlastník, tj. Obec Lužec nad Cidlinou. Obec Lužec nad Cidlinou žádá projektanta o specifikaci následné provádění následné péče (pouze bodově, bez rozpočtu).
9. V rozpočtu bude počítáno s vytyčením dotčených pozemků.
10. Bylo domluveno, že není potřeba provádět další kontrolní den na obci. Projektant zašle SPÚ, Pobožce Hradec Králové před vytištěním čistopis technické zprávy a výkresovou část ke schválení.
11. Výše uvedené body byly na dnešním jednání přítomnými probrány a odsouhlaseny jak obcí, tak SPÚ. Byl přítomen i zástupce hospodařícího subjektu v této lokalitě ZEM a.s., pan Jan Ouvin, z důvodu projednání budoucího uvolnění pozemků a z důvodu přístupu na okolní pozemky. Projektant na základě projednaných předložených situací zpracuje dokumentaci DPS do 12. 10. 2020 včetně dokladové části a rozpočtu viz. smlouva o dílo.

24.9.2020



Za ZEM, a.s.

